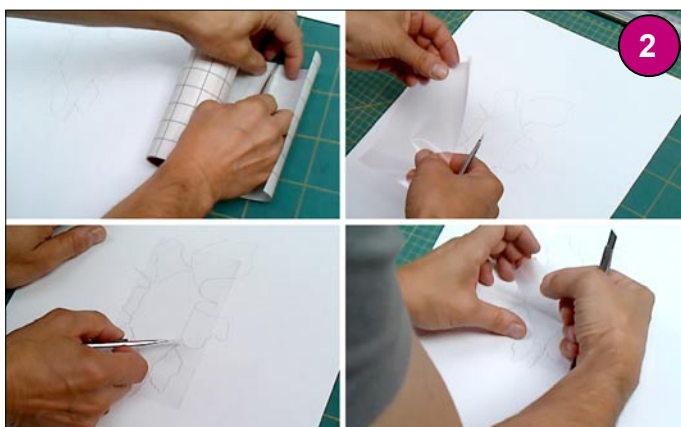


Sposób na blaszaną wyrwę - technika airbrush

Witam w kolejnym odcinku o technice airbrush. Dzisiaj przedstawię sposób na namalowanie wyrwy w kawałku blachy. Ten dość popularny motyw jest stosowany także do pokazania dziury po kuli z pistoletu. Całość pracy powinna być wykonywana z użyciem samoprzylepnych folii szablonowych. Wtedy krawędzie blachy są ostrzejsze i bardziej realistyczne. W tym ćwiczeniu jednak użyję szablonów mieszanych.



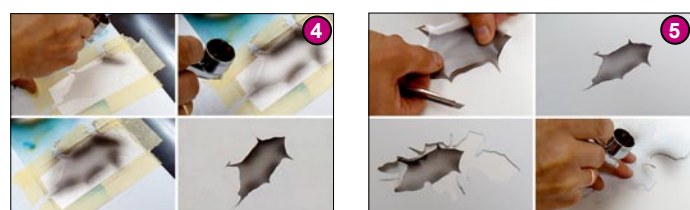
Pracę rozpoczynamy od narysowania na kartonie konturów motywu. Celem jest uzyskanie trzech kompletów tego samego szablonu wewnętrznego i zewnętrznego. Jeden z nich możemy wyciąć z folii szablonowej. Rysunek powinien zawierać dziurę oraz odgięte kawałki blachy. fot. 2, 3

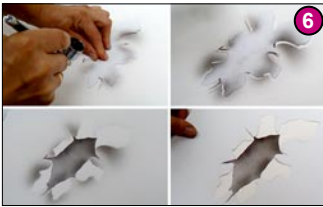
Po wycięciu szablonów, najpierw pomalujemy wewnątrz dziury. W tym celu należy zamaskować jej zewnętrzne otoczenie. W tym



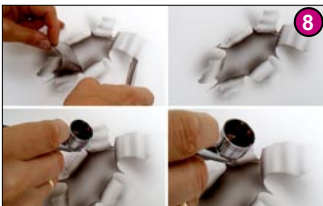
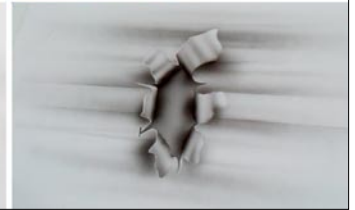
momencie ustalamy kąt padania światła i zasadę tę zachowujemy do końca pracy. Wnętrze malujemy głębokim cieniem, zostawiając środek dziury lekko niedomalowany. Następnie demontujemy wszystkie maskowania. Wyschnięty obszar otworu, precyzyjnie zakrywamy folią samoprzylepną. fot. 4, 5

Teraz użyjemy kartonowego szablonu zawierającego wspólny kontur dziury i płatów blachy. Zgodnie z ustalonym kierunkiem światłocienia, delikatnie nakładamy cienie od odgiętych kawałków





blachy. Następnie sięgamy po szablon odwrotny, zakrywający ze-
wnętrze, a odkrywający płatki odgiętej blachy. Zgodnie z kierun-
kiem ich odgięcia malujemy poprzeczne pasy, imitujące połysk me-
talu. Dobrze, gdy szablon jest lekko przesunięty. Wtedy powstaną
białe krawędzie wygiętych blaszek. fot. 6, 7



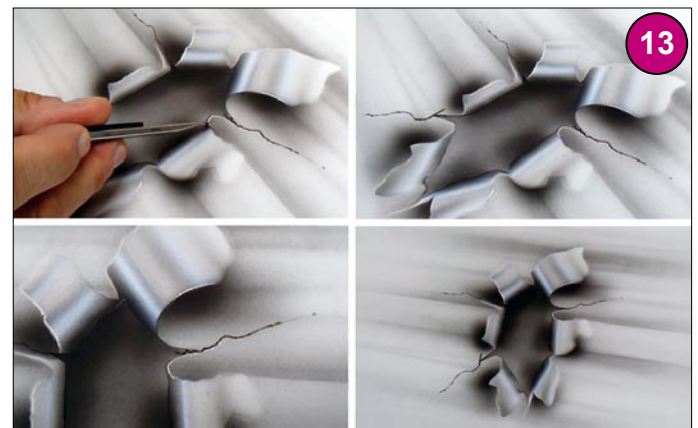
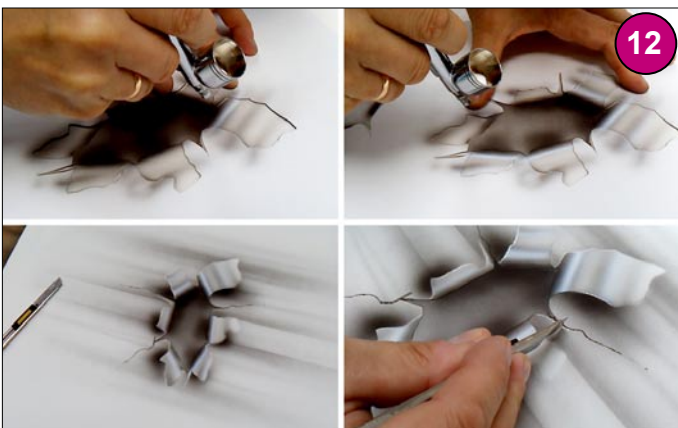
Ściągamy folię samoprzylepną z otworu głównego. Korygujemy
aerografem z wolnej ręki powstałe po szablonie ewentualne nie-
równości. Staramy się połączyć cień w otworze z wywiniętymi
strzępami blachy. Oceniamy stopień kontrastu wszystkich dotąd
pomalowanych elementów. Za pomocą szablonu wewnętrznego i
zewnętrznego dokonujemy ostatnich korekt. fot. 8, 9

Następnie, po przykryciu całego obiektu, malujemy efekt połysku
blaszanego tła. W tym celu, ostrożnie i z umiarem, malujemy serię
równoległych pasów. Natomiast we wszystkich miejscach rozerwa-
nia blachy, malujemy możliwie najcieńszym strumieniem, efekty
pęknięcia blachy. fot. 10, 11

Ze względu na słabsze krycie bieli, zabieg powtarzamy w tych
samyh miejscach. Dla zwiększenia realistycznego efektu, ostrzem
nożyka, delikatnie wydrapujemy kilka krawędzi wygiętych blaszek.
Efekt końcowy powinien być podobny do załączonych zdjęć. Mo-
tyw ten warto poćwiczyć, gdyż będzie przydatny w wielu, innych
realizacjach airbrush. Życzę udanych ćwiczeń! fot. 12, 13

Po dokładnym umyciu aerografu, zmieniamy farbę na białą. Przy
użyciu szablonu zewnętrznego, na wszystkich wypukłościach po-
strzępionej blachy, malujemy poprzeczne, białe refleksy świetlne.

Andrzej Karpiński | www.airbrush.com.pl



www.airbrush.com.pl

NASZA WIEDZA - TWÓJ SUKCES
www.lakiernik.com.pl

